



תקנון מירוצים - 2 פעימות פורמולה ימאהה Tag 125 Open קאדט/מיני

עונת 2017

מהדורה 2015.01
פורסם: נובמבר 2015

תקנון 2 פעימות - עמותת הקארטינג הישראלית

(מהדורה 2015.01)

כתיבה ועריכה: ירון אדרי

כל הזכויות בתקנון זה שמורות לירון אדרי © אין לשכפל, להעתיק, לצלם, להקליט, לאחסן במאגר מידע, לשדר או לקלוט בכל דרך או בכל אמצעי אלקטרוני, אופטי, מכני או אחר, כל חלק שהוא מן החומר שבתקנון זה ללא אישור מפורש מבעל הזכויות

עדכונים: במהלך העונה יעודכן התקנון והתקנות הכתובות בו במידת הצורך. סעיפים מבוטלים יסומנו כֶּךְ ובמקומם יכתב התיקון **כך**. עם כל שינוי בתקנון תכלול המהדורה רק את הסעיפים החדשים והמבוטלים וללא הסימונים לשינויים שכללה המהדורה הקודמת לה. כל מהדורה חדשה תפורסם באופן מיידי ובכך יחל תוקפה.

תקנון כללי

1. התקנות שבתקנון זה הן לליגות ה-2 פעימות 'פורמולה ימאהה' ו-'TaG 125 Open' של עמותת הקארטינג הישראלית (להלן: העמותה).
2. על כל בעלי התפקידים, הנהגים ואנשיהם יפעלו בכפיפות לתקנון זה ועליהם לדעת אותו על כל סעיפיו.
3. בתחילת יום המירוץ יוגדרו בעלי התפקידים ויובאו לידיעת הנהגים. מנהל המירוץ הנו הסמכות הניהולית העליונה והשופט הראשי הנו הסמכות השיפוטית העליונה.
4. למרשלים סמכות כמשקיפי מסלול ובעת הצורך ישמשו כעדים. המרשלים יתפקדו גם כדגלנים ויש להישמע להוראותיהם כל עת המירוץ.
5. **רשאים להשתתף:** נהגים המחזיקים ברישיון נהיגה ספורטיבית של משרד הספורט בתוקף, וכן, רישיון כלי תחרותי של משרד הספורט בתוקף.
6. נהג שלא יתנהג באופן ספורטיבי הן באופן הנהיגה ובמהלך כל זמן המירוץ ובכללם עמידה בכל תנאי תקנון זה עלול להיות מורחק מהמירוץ גם אם הוא עונה על אחד או יותר מהתנאים שבסעיף זה.
7. **הרשמה:** יש להסדיר את ההרשמה והתשלום טרם האירוע על פי לוח הזמנים אשר יוגדר בהודעת העמותה.
8. **תדריך נהגים:** מפגש חובה לכל הנהגים המכונס על ידי מנהל המירוץ והשופט הראשי ומטרותיו:
 - 8.1. לאזכר נושאים מהתקנון הרלוונטים ליום המירוץ ובכללם חוקים ודגלים עיקריים.
 - 8.2. להעלות נקודות בנוגע לבטיחות כללית ובטיחות המסלול הרלוונטי.
 - 8.3. להבהיר נקודות לא ברורות בנוגע לתקנון וכן להדגיש שינויים אם נעשו.
 - 8.4. כל נהג ו/או מנהל קבוצה חייבים להיות נוכחים בתדריך.

בטיחות

9. מספר הקארטים המקסימלי המותר לנהיגה בו זמנית על המסלול יהיה בהתאם למוגדר בקובץ כללי אירוע של העמותה המפורסם באתר הרשות לנהיגה ספורטיבית.
10. חובה על הנהגים להשתמש בצידוד נהיגה כמוגדר בקובץ כללים טכניים של העמותה המפורסם באתר הרשות לנהיגה ספורטיבית.
11. **מצלמות קסדה - אין** להשתמש במצלמות המורכבות / מודבקות לקסדת הנהג. מצלמות מותרות לשמוש רק כאשר הן מחוברות לשלדת הקארט באופן בטוח כאשר המצלמה והמתקן שלה אים בולטים מהיקף השילדה.
12. קארט שירד מהמסלול או הסתבסב יחזור למסלול בנקודה הקרובה ביותר למקום ממנו יצא מהמסלול ואך ורק כשנתיב הנסיעה פנוי ובכל מקרה לא יסע כנגד כיוון התנועה ללא אישור בעל תפקיד.

13. נהג שיורד מהמסלול או מסתבסב באופן עקבי יחשב כלא זהיר והוא עלול להיות מורחק מהמירוץ על פי החלטת השופט הראשי ומנהל המירוץ.
14. נהג שמסיבה כלשהי הקארט שלו תקוע על המסלול יניף ידיים באוויר ואם באפשרותו לחזור למירוץ עליו לעשות זאת באופן שלא יפריע או יסכן נהגים אחרים.
15. בעת כניסה לפיטס, עצירה או האטה חריגה יסמן הנהג בהנפת יד באוויר.
16. כניסה לשטח פארק פרמהוהמסלול מותרת לבעלי התפקידים והנהגים במקצה הרלוונטי בלבד בליווי מכונאי אחד לנהג. כל נהג ו/או אדם אחר אינם רשאים להיכנס לשטח הפארק פרמה והמסלול ללא אישור מנהל המירוץ.

עצירת המירוץ על ידי דגל אדום

17. אם הושלמו עד 25% ממספר ההקפות שניקבעו למקצה, המקצה יחודש מתחילתו על פי סדר הזינוק המקורי ולמספר ההקפות המקורי.
18. אם הושלמו בין 25% ל-75% ממספר ההקפות שנקבעו למקצה המקצה יוזנק מחדש להשלמת ההקפות שנותרו + 1 הקפה. הזינוק המחודש יעשה על פי הדירוג בתום הקפה האחרונה לפני העצירה.
19. אם הופסק המירוץ לאחר שהושלמו 75% מההקפות או יותר, המקצה לא יחודש והתוצאות תיקבענה על פי הדירוג בתום הקפה האחרונה לפני העצירה.
20. אם לא ניתן לחדש את המירוץ במקצה גמר במקרה של סעיפים 17 ו-18 לעיל יקבע דירוג סופי בהתאם לסדר הנהגים בהקפה האחרונה שנמדדה.
21. נהגים שנפסלו לפני עצירת מקצה בכל שלב אינם רשאים להתחרות במקצה המחודש או לקבל ניקוד במקרה של סעיף 19 לעיל.

ענישות

- נהג אשר יחרוג מתקנון זה יוענש בהתאם לחומרת העבירה בעונשים הבאים:
22. **אזהרה**: תוטל על נהג שעבר על תקנון זה או נהג באופן בלתי ספורטיבי. אזהרה תיגרר למקצים הבאים וכל אזהרה חוזרת תביא לעונש הורדת מיקום או פסילה בהתאם לחומרת העבירה. אזהרה לא תיגרר למקצה הגמר למעט אזהרה שניתנה במקצה גמר לנהג שהמשיך למקצה הגמר מעליו (כרטיס בונוס).
23. **אזהרה חמורה**: תוטל על נהג לכל המקצים הבאים כולל הגמר ומשמעותה פסילה על כל עבירה. אזהרה חמורה תיחשב גם כאזהרה כמוגדר בסעיף 21 בתקנון זה לעניין צבירת אזהרות.
24. **הורדה במיקום**: תוטל על נהג שביצע עבירה בלתי ספורטיבית והוא יורד ממקומו הסופי במקצה הלונטי בהתאם לחומרת העבירה. הורדה במיקום תיחשב גם כאזהרה כמוגדר בסעיף 21 בתקנון זה לעניין צבירת אזהרות.
25. **עונש זמן**: לזמן הכללי בו סיים הנהג את המירוץ יתווספו מספר שניות כפי שיקבע השופט הראשי.
26. **פסילה**: תוטל על נהג שחרג מהתקנון או פגע בנהג אחר בצורה חריגה. המשך השתתפותו במקצה לא תותר והוא יורד למקום האחרון בו. פסילה במקצה הגמר תמנע מהנהג הזכות לקבל כל ניקוד וכן מירוץ זה לא יחשב לצורך קיזוז. פסילה תיחשב גם כאזהרה חמורה כמוגדר בסעיף 23 בתקנון זה. פסילה יכולה להינתן גם לאחר שהסתיים מקצה. נהג שנפסל יופיע לפני השופט הראשי בתום המקצה.

27. **הרחקה**: במקרים חריגים מאוד של פעולה מכוונת אשר עלולה לסכן נהג אחד או יותר או פגיעה מכוונת כנגד המהלך התקין של המירוץ ו/או הליגה, יורחק נהג לתקופה עליה תחליט ועדת משמעת של העמותה ואף יכול הדבר לגרור הרחקה לצמיתות בגינה יאבד הנהג גם את כל הניקוד שצבר וכל זכאות נוספת של נהג בליגה.
28. **פסילות מצטברות**: נהג אשר צבר שתי פסילות במהלך העונה לא יורשה להשתתף במירוץ הבא בעונה. פסילה נוספת של אותו הנהג תביא להרחקתו מהמשך העונה לצמיתות בדומה לכתוב בסעיף 26.
29. מנהל המירוץ והשופט הראשי רשאים להעניש נהג גם על המקרים הבאים:
- 29.1. בהסתמך על ענישות שקיבל במירוצים קודמים.
- 29.2. אלימות בין אם פיזית או מילולית מצד נהג אחד כלפי נהג אחר או צוותו ו/או מי מבעלי התפקידים תגרור ענישה בהתאם לחומרת העבירה.
30. מחאות וערעורים ידונו בהתאם לכתוב בקובץ כללי אירוע של העמותה המפורסם באתר הרשות.

דגלים

- הדגלים הינם סימנים ויזואלים מוסכמים המונפים על-ידי המרשלים ו/או בעלי תפקידים אשר שומרים על הבטיחות והספורטיביות במסלול וחובה לציית להם. ניתן להציגם גם כשלטים:
31. **צהוב** - סכנה. בכל מקרה של דגל צהוב, נייח או מתנפנף, יש להאט והעקיפה אסורה עד חלוף הסכנה ובהגיעכם למרשל אשר מניף דגל ירוק. עקיפה בדגל צהוב גם אם הוחזר המקום לנהג הנעקף (למעט עקיפה שהתבצעה בלית ברירה מסיבה בטיחותית) מלווה בענישה. קיימים מס' מצבים לצהוב:
- 31.1. **נייח**: סכנה בהמשך המסלול, שים לב ואל תעקוף והיה מוכן להאט.
- 31.2. **מתנפנף**: סכנה מיידית, האט והיה מוכן לשינוי נתיב או עצירה מוחלטת.
- 31.3. **צהוב כפול/SLOW**: בעיה במסלול המחייבת משנה זהירות לאורך כל ההקפה. יש להאט את מהירות הנסיעה וחל איסור לעקוף כאשר הנהג המוביל מכתוב את הקצב ולמעשה משמש כקארט קוצב (Pace Kart). כל המרשלים ינופפו בשני דגלים צהובים או בשלט SLOW מלווה בדגל צהוב. הורדת השלט יחד עם המשך נפנוף בדגל יסמנו על הקפה אחרונה בתנאים אלה והמירוץ יחודש בקו הזינוק עם נפנוף בדגל ירוק.
32. **כחול** - יוצג לנהג העומד להיעקף בהקפה מלאה או יותר.
- 32.1. **נייח**: אתה עומד להיעקף, שמור על נתיב נסיעתך והיה מוכן לפנות דרך לנהגים המובילים.
- 32.2. **מתנפנף**: נהג אחד או יותר עומדים לעקוף אותך, השאר בקו הנסיעה שלך ופנה להם דרך. הוצאת הדגל יכולה לבוא בליווי מספר קארט.
33. **שחור לבן** - אזהרה לפני ענישה על התנהגות בלתי ספורטיבית. במקרה של הורדת מיקום יונף גם כן דגל זה בליווי הסימן – (מינוס) או מס' המציין את מספר השניות במקרה של עונש זמן. הוצאת הדגל יכולה לבוא בליווי מספר קארט.
34. **שחור** - פסילה. הנהג יפסיק את המירוץ מייד ויחזור לפיטס תוך הקפה אחת מהצגת הדגל. הוצאת הדגל יכולה לבוא בליווי מספר קארט.
35. **שחור עם עיגול כתום במרכזו** - תקלה טכנית, חזור לפיטס מיידית. באם ניתן לתקן את התקלה והיא אכן תוקנה רשאי הנהג לשוב למסלול. הוצאת הדגל יכולה לבוא בליווי מספר הקארט.
36. **אדום** - עצירה מיידית של המירוץ. חזור בנסיעה איטית ומבלי לעקוף לאזור הפיטס והיה מוכן לעצירה מלאה. תוצאת המירוץ תקבע לפי הסעיף הרלוונטי בתקנון הכללי.

37. **LAST LAP** - הקפה מלאה אחרונה למירוץ. יתכן שימוש באמצעי אחר לסימון הקפה אחרונה עליו יודיע מנהל המירוץ מראש בתדריך הנהגים.

38. **שחמט** - סיום המירוץ. יונף בתחילה למנצח המירוץ ולכל הנהגים שאחריו. חזור בנסיעה איטית ומבלי לעקוף לאיזור הפיטס והיה מוכן לעצירה מלאה.

תקנון המירוץ

1. כל מירוץ במסגרת העמותה יערך על פי אחת מהשיטות המוגדרות בנספח א' שבתקנון זה. שיטת המירוץ תוגדר מראש בפרסום הרשמי של המירוץ. במקרים חריגים בסמכות מנהל המירוץ לשנות את שיטת המירוץ לאחרת מזאת שהוגדרה בפרסומים המקדימים ובתנאי שקיבל את אישור נציג העמותה.
2. **מספר מירוצים בעונה**: ככל שיתאפשר יפורסם מראש מספר המירוצים בעונה הרלוונטית, תאריכיהם ומיקומם בנספח לקובץ כללים זה.
3. הנהגים ירכזו בקטגוריות בהתאם לתנאים שבקובץ כללי אירוע של העמותה. על כל נהג להחזיק ברישיון נהיגה ספורטיבית בתוקף ורישיון כלי בתוקף והוא יתחרה בקטגוריה המתאימה לדרגת הרישיון.
4. **Double Header**: לעמותה שמורה הזכות להכריז על מירוץ כפול או יותר במסגרת אירוע בודד. במקרה שכזה עבור כל מקצה גמר, בין אם לפניו נערכו או לא מקצים מוקדמים, יענק ניקוד מלא.
5. **פודיום**: בסיום המירוץ יערך טקס הפודיום בו יענקו גביעים למנצחי הקטגוריות. העליה לפודיום תהיה בסרבלים רכוסים בלבד. ניתן ללבוש חולצת נותן חסות על הסרבל. מנצחי הקטגוריות יענדו את לוגו העמותה ו/או נותנת החסות במידה וניתנו להם.
6. **ניקוד אליפות**: ינתן ל-15 הנהגים הראשונים בדירוג המסכם של כל קטגוריה לאחר מקצה הגמר בכל מירוץ:

מקום 1 - 25 נק'	מקום 2 - 20 נק'	מקום 3 - 16 נק'	מקום 4 - 13 נק'
מקום 5 - 11 נק'	מקום 6 - 10 נק'	מקום 7 - 9 נק'	מקום 8 - 8 נק'
מקום 9 - 7 נק'	מקום 10 - 6 נק'	מקום 11 - 5 נק'	מקום 12 - 4 נק'
מקום 13 - 3 נק'	מקום 14 - 2 נק'	מקום 15 - 1 נק'	מקום 16 ואילך - 0 נק'

נהג שהוכרז כלא זינק (DNS), לא חצה את קו הסיום (DNF) או נפסל (DQF) לא יקבל ניקוד כלל ותעמוד לזכותו האפשרות לקזז תוצאה זאת במידה ויפעל מנגנון קיזוזים למעט מקרה של DQF כמוגדר בסעיף 8 בתקנון זה.

במקרה של מקצה שאינו גמר ידורג לפי מועד הפסקת המירוץ ביחס לנהגים אחרים באותו סטטוס - זה מוגדר בנספחים המתייחסים לשיטות מירוץ

7. **טבלת אליפות**: ניקודו של כל נהג בכל מירוץ יצטבר בטבלת אליפות בהתאם לקטגוריה הרלוונטית.

8. **קיזוז**: קיזוז ניקוד של המירוץ בו השיג הנהג את הניקוד הנמוך ביותר יבוצע בתנאי שהתבצעו באותה עונה חמישה מירוצים לפחות. קיזוז שני מירוצים יעשה במידה והתקיימו מעל חמישה ועד עשרה מירוצים. קיזוז שלושה מירוצים יעשה במידה והתקיימו מעל עשרה מירוצים. מירוץ שהסתיים בפסילה (DQF) לא יקוזז.

9. **הכתרת אלופים**: אלופי ישראל בכל אחת מהקטגוריות לשנת המירוצים הרלוונטית יהיו הנהגים שצברו את מרב הנקודות. סגניהם יהיה הנהגים הבאים אחריו בניקוד הסופי וכן הלאה.

- 9.1. במידה וקיים שוויון נקודות בין שני נהגים או יותר באותה קטגוריה בתום העונה, הנהג שניצח במספר רב יותר של מירוצים במהלך העונה יזכה במיקום הבכיר. במידה וקיים שוויון בנצחונות ילקחו בחשבון המקום השני וכן הלאה. במידה ועדיין יהיה שוויון ינתן היתרון לנהג הראשון מביניהם שהשיג ניקוד גבוה יותר. מה זה אומר ראשון? - הכוונה למצוא שובר שוויון. אז או הנהג שהשיג ניקוד גבוה יותר במירוץ הראשון, הנהג שזינק הכי הרבה מהפול פוזישן וכו'.
10. **הכרזת האלופים:** לאחר המירוץ האחרון בעונה יוכרזו האלופים וסגניהם בכל הקטגוריות ויחולקו גביעים. הכרזת האלופים יכולה להדחות למועד מאוחר יותר כפי שתודיע העמותה.

תקנון עקיפות

עיקר העונשים ניתנים בעקבות עקיפות בלתי ספורטיביות ולכן מוקדש לנושא תקנון בניפרד.

שימו לב!! עקיפה היא זכות בסיסית ולגיטימית של כל נהג במירוץ!

1. נהג יכול להשתמש במלוא רוחב המסלול כל עוד הוא נמצא לבדו, אך ברגע שקארט נוסף מגיע מאחור בין אם הוא מהיר זמנית או עקבית הוא יבחר בקו נסיעה אחד על מנת לאפשר לקארט מאחור את הזכות לעקוף. הנהג יבחר קו נסיעה ולא ישנה אותו עד לאחר הפנייה.
2. נהג יפנה הדרך בהינתן הדגל הכחול. נהג שיתעלם מהדגל הכחול יענש.
3. פגיעה סיסטמטית בנהג אחר תגרור ענישה.
4. הפניות כולל הכניסה והיציאה מהן ניתנות להתמודדות בין הנהגים כל עוד הם נמצאים בתחומי המסלול וכל עוד הם נמנעים ממגע האחד בשני.
5. עקיפה מותרת גם מימין וגם משמאל כל עוד היא מתקיימת בהתאם לכללים שבנספח ב':
 - 5.1. נהיגה למטרת עיכוב או חסימת נהג כמו שינוי כיוון פתאומי, שינוי כיוון יותר מפעם אחת, דחיקת קארט מכוונת אל צידי המסלול או כל תנועה חריגה מכוונת אסורים בהחלט ויגררו ענישה בהתאם לחומרת הפגיעה. נהיגה מתמשכת בצורה מסוכנת אפילו שלא בזדון תגרור פסילת הנהג מהמקצה ואף מהמירוץ.
 - 5.2. כל חסימה המבוצעת על ידי נהג אחד או מספר נהגים אם למטרה משותפת או לא, אסורה. השופט הראשי רשאי להורות לסמן לנהג בדגל כחול גם אם אינו סמן אחורי.
 - 5.3. ענישה בגין התעלמות מדגל כחול תקפה גם למקרה בו נהג חוסם חלק מהמסלול ואף תהיה חמורה יותר במידה והחסימה תהיה סיסטמטית ואף תביא להרחקתו. כך גם במקרים בהם נהג ינוע במסלול מצד אחד לצד השני במטרה למנוע מנהג אחר לעקוף.
 - 5.4. העקיפה מותרת אך ורק בתחומי המסלול.

תקנון בדיקות טכניות

1. בדיקות טכניות תיעשנה בתחילת כל יום מירוץ על ידי בוחן טכני מטעם העמותה.
2. הבדיקות הטכניות תבוצענה בעמדת הבוחן הטכני כפי שתיקבע מראש אלא אם כן נמסר אחרת.
3. הבדיקות תיעשנה בהתאם לקובץ 'כללים טכניים' של העמותה אשר מפורסמים באתר הרשות והן תכלולנה:

3.1. לפני מירוץ

- 3.1.1. בדיקת רישוי כלי תחרותי בתוקף.

3.1.2. בדיקת שלדה: הומולגציה, שלמות (סדקים, ריתוכים וכו'), היעדר חופשים ברכיבי השלדה, תקינות מערכת בלימה, משקולות ומספרן, מספרי מתחרה וכו'.

3.1.3. בדיקת צמיגים: התאמה לצמיגים המותרים כפי שקבעה העמותה, תקינות צמיגים (סדקים, אורך חיים וכו'). למקצה התחרותי הראשון במסגרת המירוץ יעלה כל נהג עם הצמיגים שברצונו לעשות בהם שימוש והם יסומנו כמוגדר בסעיף 4.1 בתקנון זה. הצמיגים שישמשו את הנהג במשך כל המקצים התחרותיים. לנהג שמורה הזכות להחליף צמיג אחד אחורי וצמיג אחד קדמי אך ורק במקרה ויש תקר באחד מהם אשר נגרם במהלך הנהיגה ועל הצמיג המוחלף להיות מסומן גם כן על-ידי הבוחן הטכני.

3.1.3.1. קטגורית ימאהה: למירוץ יבש - Maxxix Runner; למירוץ גשם - Vega W2.

3.1.3.2. קטגורית 125 Open: למירוץ יבש - Vega SL-6 לאירוע הראשון בעונה, Vega SL-4 החל מהמירוץ השני ולאורך כל עונת 2016; למירוץ גשם - Vega W2.

3.1.4. בדיקת מנוע: התאמה למנוע המותר כפי שקבעה העמותה, התאמת מספר המנוע לרישיון הכלי התחרותי, בדיקה זהה למנועים החלופיים.

3.1.4.1. טבלת מנועים מותרים לקטגורית 125 Open Senior ומשקל מינימום.

SQ Chita - 160 KG

PRD FireBall - 160 KG

PRD Galaxy - 163 KG

Rotax Max - 165 KG

IAME X30 - 165 KG

Vortex ROK - 165 KG

Rotax EVO - 170 KG

Vortex ROK GP - 170 KG

3.1.5. בדיקת ציוד נהג: תוקף ותקן קסדה, תוקף ותקן חליפה, התאמת כפפות, התאמת נעליים.

3.2. במהלך מירוץ

3.2.1. הבוחן הטכני רשאי בכל עת לדרוש לבצע בדיקה חוזרת של סעיף 3.1 שבתקנון הבדיקות הטכניות, כולם או חלקם.

3.2.2. עוד רשאי הבוחן הטכני לבצע בדיקת מנוע בהתאם לנוהל הבדיקה של המנוע הספציפי, כולו או חלקו.

3.2.3. בסיומו של כל מקצה יגיעו הנהגים אל ה'פארק פרמה' לצורך שקילתם כמו שהם (קארט כולל הדלק שנותר במכל, נהג וכל ציודו). על אנשי צוות חל איסור מוחלט מלהתקרב לנהג וכן על הנהג חל איסור מוחלט לבצע פעולה אשר עשויה לשבש את תוצאות השקילה (אכילה, שתייה, מסירת או לקיחת חפץ וכדומה). על כל נהג לעמוד במשקל המינימום הרלוונטי לו (קטגוריה, מנוע) כפי שקבעה העמותה ומצוין בסעיף 3.1.4.1 לעיל. נהג שלא יעמוד במשקל המינימום יענש בהתאם להחלטת העמותה.

3.3. לאחר מירוח

3.3.1. הבוחן הטכני רשאי לדרוש לבצע בדיקה חוזרת של סעיף 3.1 שבתקנון הבדיקות הטכניות, כולם או חלקם. ככל שתימצא חריגה אשר לא נבעה ממהלך המירוח רשאי הבוחן הטכני לדרוש לענישתו של הנהג.

3.3.2. בתום המקצה המסכם למירוח (גמר) תבוצע שקילה כמתואר בסעיף 3.2.3 בתקנון הבדיקות הטכניות.

4. לאחר השקילה יגיעו שלושת הנהגים המנצחים של כל קטגוריה אל עמדת הבוחן הטכני לשם בדיקת התאמת מנועיהם לכללי הבדיקה הרלוונטיים. הבוחן הטכני רשאי לזמן לבדיקה זאת נהגים נוספים. הבוחן הטכני ידרוש לענישתו של נהג שמונעו לא עמד בכללים הרלוונטיים. נוהל 'פארק-פרמה'

4.1. צמיגים: לפני העליה למקצה התחרותי הראשון יעברו הנהגים דרך ה'פארק-פרמה' לסימון הצמיגים על-ידי בוחן טכני או מי מטעמו.

4.2. טרם המקצה: נהג יגיע עם הקארט אל שטח ה'פארק-פרמה' שם יבדוק הבוחן הטכני או מי מטעמו כי הצמיגים מסומנים כנדרש, וימתין להוראה מבקר המסלול לצאת אל הגריד. באפשרות הנהג לבצע תיקונים קלים, אך אסור להניע את מנוע הקארט. לכל נהג שמורה הזכות להסתייע במכונאי אחד בלבד.

4.3. לאחר המקצה: המעבר מהמסלול אל 'פארק-פרמה' יעשה דרך תחנת השקילה. על כל נהג לעמוד במגבלת המשקלים-מנועים כמתואר בסעיף 3.1.4.1 בתקנון זה. לבוחן הטכני שמורה הזכות לבצע בדיקות טכניות כמוגדר בסעיף 3.3 בתקנון זה. עזיבת ה'פארק-פרמה' תיעשה רק באישור הבוחן הטכני או מי מטעמו.

5. נוהל הזנקה למירוח

5.1. הנהגים יגיעו אל המסלול דרך 'פארק-פרמה' כמוגדר בסעיף 4 בתקנון זה.

5.2. הנהגים יסודרו בהתאם לסדר הזינוק בשטח ה'גריד-מוקדם' וימתינו להוראה לצאת אל המסלול.

5.3. לאחר מתן ההוראה לצאת אל המסלול, יגיעו הנהגים את המנועים ויצאו ל-2 הקפות ראווה/חימום כאשר אנשי צוותם יכולים לעזור להם עד לנקודה האחרונה שהוגדרה לכך.

5.3.1. הקפת ראווה/חימום ראשונה: הנהגים ינהגו באופן חופשי, אך עם שיקול דעת.

5.3.2. הקפת ראווה/חימום שניה: על הנהגים להסתדר בשני טורים בהתאם לסדר הזינוק ובנסיעה איטית טרם הגעתם לקו האדום המוגדר לנוהל הזנקה ולשמור על סדר זה עד לרגע ההזנקה. חל איסור על נהגים לשוב למקומם לאחר הקו האדום.

5.3.3. הזנקה: הנהגים יכנסו בשני טורים אל שרולי הזינוק שעל הגריד מבלי לגעת או לחצות את גבולותיהם המסומנים עד למתן אות הזינוק. אסור לנהג זוגי להתמקם לפני הנהג האי-זוגי הקודם לו בסדר הזינוק. הזינוק עצמו יעשה בהתאם להחלטת המזניק ורק לאחר שהנהג המדורג ראשון חצה את קו הסיום. האצה ויצאה מגבולות שרוול הזינוק מותרת רק לאחר מתן אות הזינוק.

5.3.4. ביטול הזנקה: חריגה מתנאי סעיף 5.3.3 לעיל תביא לביטול ההזנקה שתסומן על-ידי השופט בהנפת יד. על הנהגים להניף יד גם כן כדי לסמן אחד לשני ליתר ביטחון. משלב זה תבוצע חזרה על נוהל הזנקה החל מסעיף 5.3.2. מנהל המירוח רשאי להורות על דגל אדום שמשמעותו עצירת המירוח ובמקרה זה יגיעו כל הנהגים אל הגריד ויעצרו שם תוך כדי כיבוי מנועם וימתינו להוראת מנהל המירוח. בסמכות בעלי התפקידים להעניש כל נהג שחרג מתנאי סעיף 5 זה על סעיפיו הקטנים.

1. תקנון זה נכתב על מנת לשמור על ערך ספורטיבי למירוץ ובכדי לישמור על כללי הבטיחות במסלול. על כל הנהגים לדעת תקנון זה ולפעול לפיו במהלך השתתפותם במירוץ. עצם ההשתתפות מהווה אישור כי הנהג מסכים לכל הכתוב בתקנון זה. אי ידיעת התקנון אינה פותרת מעונש.
2. עדכונים ושינויים יוכנסו לתקנון בהתאם לצורך ויודגשו במהדורה החדשה. מנהל המירוץ יודיע על כך לנהגים וכן יודגשו השינויים בתדריך הנהגים.

נספח א' - שיטות מירוץ

1. 'גריד דירוג'

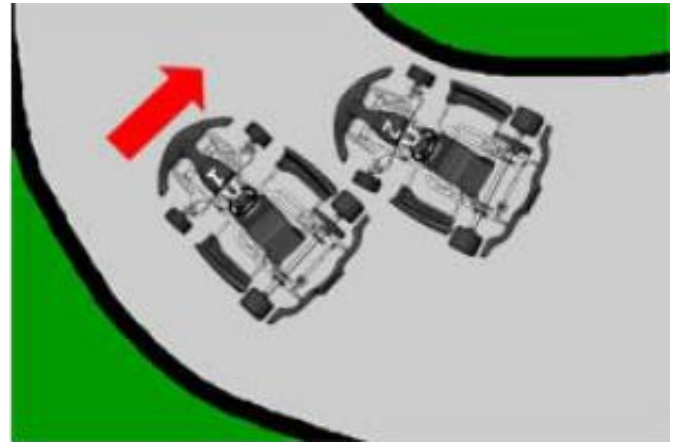
- 1.1. **מספר המקצים וההקפות:** המירוץ מורכב משלושה מקצי תחרות לכל נהג – מקצה מדידת זמנים בן 10 דקות; חצי גמר בן 12 ק"מ מעוגל להקפה המלאה הבאה; גמר בן 15 ק"מ מעוגל להקפה המלאה הבאה. מספר ההקפות לכל מקצה יפורסם על ידי מנהל המירוץ בתדריך הנהגים. במידה ונעשו יותר הקפות משנקבעו לכל מקצה אלה לא תחושבנה.
- 1.2. **מקצים שאינם תחרותיים:** בכל מירוץ יוגדרו מספר מקצי אימון. גם אם ימדדו זמנים, לאלה לא תהיה כל חשיבות למירוץ.
- 1.3. **סדר קטגוריות:** בכל אירוע יעלו למסלול הקטגוריות מהנמוכה לגבוהה ביותר. העמותה רשאית לשנות סדר זה מטעמי בטיחות, עניין לקהל וכו'. כמו כן, בסמכות העמותה לאחד קטגוריות סמוכות אולם הניקוד יהיה לכל קטגוריה בנפרד.
- 1.4. **הזנקה:** הזינוק לכל המקצים יעשה ממצב נסיעה Rolling Start ובשני טורים כמוגדר בקובץ כללי אירוע של העמותה המפורסם באתר הרשות ומוסבר בסעיף 5 בתקנון זה. במקרים חריגים בסמכות מנהל המירוץ לקבוע כי ההזנקה תהיה בטור אחד.
- 1.5. **מקצי דירוג:** כל הנהגים בכל קטגוריה יחולקו לקבוצות שוות ככל הניתן בהתאם לכמות המקסימום למקצה המותרת למסלול הרלוונטי שנקבעה למירוץ ועל פי סדר הקטגוריות. לאחר החלוקה יצאו הנהגים למסלול לנהיגה שאינה תחרותית ביניהם אלא במטרה לקבוע את ההקפה המהירה ביותר אשר תקבע את מיקומם בזינוק לחצי הגמר. בתום כל מקצי הדירוג של כל קטגוריה יסודרו כל הנהגים ברשימה אחת מהמהיר ביותר לאיטי ביותר.
- 1.6. **מקצי חצאי-גמר:** הנהגים בכל קטגוריה יחולקו לקבוצות שוות ככל הניתן בהתאם לכמות המקסימום למקצה המותרת למסלול הרלוונטי שנקבעה למירוץ ועל פי סדר הקטגוריות. הנהג המהיר ביותר יזנק ראשון בחצי גמר א', הנהג הבא אחריו יזנק ראשון בחצי גמר ב' וכך הלאה בהתאם למספר הקבוצות. הנהג הבא ברשימה יזנק שני בחצי גמר א' וכך הלאה עד לחלוקת כל הנהגים בהתאם למספר הקבוצות. ראשון יזנק חצי גמר א'. לאחר החלוקה יצאו הנהגים למסלול לנהיגה תחרותית במטרה לסיים במיקום עדיף אשר יקבע את דירוגם במקצה הגמר.
- 1.7. **מקצי גמר:** כל הנהגים בכל קטגוריה יסודרו בסדר עולה על פי מיקומם בחצאי הגמר. ראשית יסודרו כל מנצחי חצאי הגמר כאשר ראשון מביניהם יהיה הנהג שקבע את ההקפה המהירה ביותר במקצים הקודמים וכן הלאה. אחריהם יסודרו הנהגים שסיימו במקום השני וכן הלאה. במידה ויש שוויון בזמני ההקפה בין שני

נהגים או יותר תילקח בחשבון ההקפה המהירה הבאה וכן הלאה. מספר הנהגים שיעפילו למקצה הגמר של כל קטגוריה יהיה בהתאם לכמות המקסימום למקצה המותרת למסלול הרלוונטי שנקבעה למירוץ.

2. 'גריד הפור'

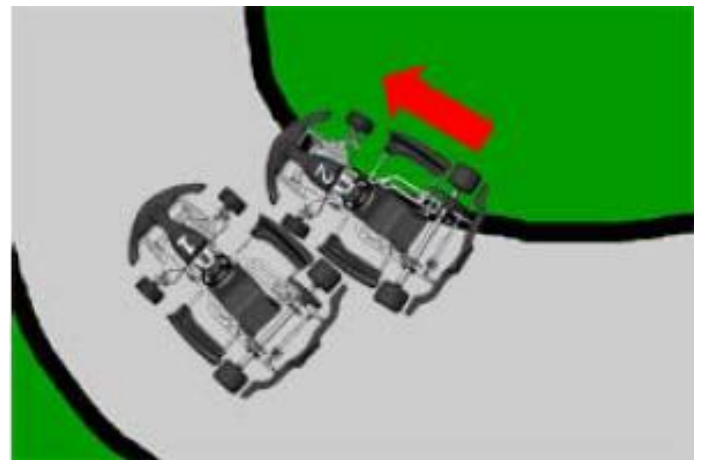
- 2.1. **מספר המקצים וההקפות:** המירוץ מורכב משלושה מקצים תחרותיים לכל נהג – שני מקצי חצאי גמר בני 12 ק"מ מעוגל להקפה המלאה הבאה וגמרבן 15 ק"מ מעוגל להקפה המלאה הבאה. מספר ההקפות לכל מקצה יפורסם על ידי מנהל המירוץ בתדריך הנהגים. במידה ונעשו יותר הקפות משנקבעו לכל מקצה אלה לא תחושבנה.
- 2.2. **מקצים שאינם תחרותיים:** בכל מירוץ יוגדרו מספר מקצי אימון. גם אם ימדדו זמנים, לאלה לא תהיה כל חשיבות למירוץ.
- 2.3. **סדר קטגוריות:** בכל אירוע יעלו למסלול הקטגוריות מהנמוכה לגבוהה ביותר. העמותה רשאית לשנות סדר זה מטעמי בטיחות, עניין לקהל וכו'. כמו כן, בסמכות העמותה לאחד קטגוריות סמוכות אולם הניקוד יהיה לכל קטגוריה בנפרד.
- 2.4. **הזנקה:** הזינוק לכל המקצים יעשה ממצב נסיעה Rolling Start ובשני טורים כמוגדר בקובץ כללי אירוע של העמותה המפורסם באתר הרשות ומוסבר בסעיף 5 בתקנון זה. במקרים חריגים בסמכות מנהל המירוץ לקבוע כי ההזנקה תהיה בטור אחד.
- 2.5. **הגרלה:** כל קטגוריה תחולק לקבוצות שוות ככל הניתן בהתאם לכמות המקסימום למקצה המותרת למסלול הרלוונטי שנקבעה למירוץ. הנהגים בכל קטגוריה יגרילו את סדר דירוגם בזינוק לחצי גמר א' על פי הנוהל הבא:
 - 2.5.1. **קבוצה אחת לקטגוריה:** המספרים המוגרלים יהיו בהתאם למספר הנהגים בקטגוריה מ-1 והלאה.
 - 2.5.2. **מספר קבוצות לקטגוריה:** המספרים המוגרלים יהיו בהתאם למספר הנהגים בקטגוריה לחלק במספר הקבוצות לקטגוריה באופן הבא - A1 והלאה, B1 והלאה וכן הלאה. במקרה של מספר נהגים אי-זוגי יתווסף מספר נוסף לקבוצת A.
- 2.6. **מקצה חצי גמר א':** כל הנהגים בכל קטגוריה יזנקו למקצה זה בהתאם לסדר הזינוק והקבוצה שהגרילו. לאחר החלוקה יצאו הנהגים למסלול לנהיגה תחרותית במטרה לסיים במיקום עדיף אשר יעניק להם ניקוד שישפיע על דירוגם במקצה הגמר. מנצח המקצה יקבל 1 נק', המסיים שני 2 נק' וכן הלאה.
- 2.7. **מקצה חצי גמר ב':** כל הנהגים בכל קטגוריה יזנקו למקצה זה בהתאם לסדר ההפוך בו זינקו בחצי גמר א'. לאחר החלוקה יצאו הנהגים למסלול לנהיגה תחרותית במטרה לסיים במיקום עדיף אשר יעניק להם ניקוד שישפיע על דירוגם במקצה הגמר. מנצח המקצה יקבל 1 נק', המסיים שני 2 נק' וכן הלאה.
- 2.8. **מקצה גמר:** כל הנהגים בכל קטגוריה יסודרו בסדר עולה על פי הניקוד המשקולל שקבעו בחצאי הגמר מהנמוך לגבוה. במידה ויש שוויון בניקוד ינתן יתרון לנהג שקבע את זמן ההקפה המהיר עד כה. במידה ואין זמני הקפה, ינתן יתרון לנהג שהתקדם הכי הרבה מקומות בשני המקצים. במקרה של שוויון תיערך ביניהם הגרלה. מספר הנהגים שיעפילו למקצה הגמר של כל קטגוריה יהיה בהתאם לכמות המקסימום למקצה המותרת למסלול הרלוונטי שנקבעה למירוץ.

חיתוך פנימה



נהג מצר את המרווח בינו ובין חלקה הפנימי של פנייה ומאלץ את הנהג שבמקביל לו לרדת מהמסלול באופן חלקי או מלא כדי לעבור את הפנייה גם אם לא נגע בו. מצב זה תקף אם הגלגל הקדמי של הקארט הנדחק נמצא לפחות במקביל לגלגל האחורי של הקארט הדוחק. **הענישה:** אם לא הושג יתרון עונש זמן של עד 10 שניות. אם הושג יתרון עונש מיקום של עד 10 מקומות. יתרון נחשב אם הקארט הנדחק איבד מקום/פרש או סבל מנזק שגרם לו לאבד מקום/לפרוש באותה הקפה.

צלילה פנימה

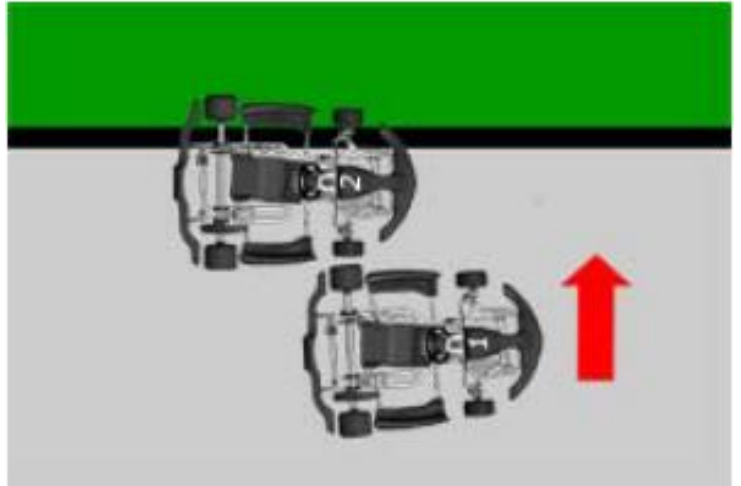


קארט נכנס לחלקה הפנימי של פנייה מבלי שיהיה לו מספיק מקום. לא משנה אם הקארט הצולל מקביל לקארט הנעקף באופן מלא או חלקי או אם הוא נמצא באופן מלא או חלקי מחוץ למסלול. **הענישה:** אם לא הושג יתרון עונש זמן של עד 10 שניות. אם הושג יתרון עונש מיקום של עד 10 מקומות. יתרון נחשב אם הקארט הצולל עקף, הקארט הנעקף איבד מקום פרש או סבל מנזק שגרם לו לאבד מקום/לפרוש באותה ההקפה.

דחיקה החוצה

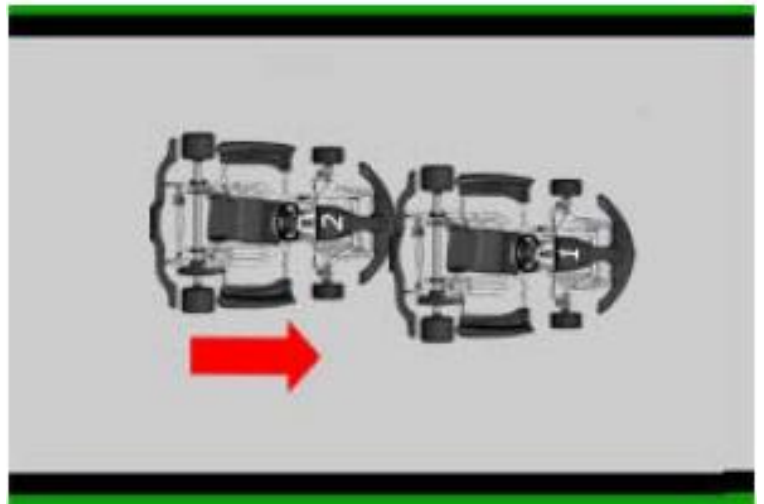
בישורת, קארט מצר את המרווח בינו ובין קארט נוסף ודוחק אותו לשולי המסלול או החוצה ממנו באופן מלא או חלקי גם אם לא נגע בו. מצב זה תקף עם הגלגל הקדמי של הקארט הנדחק נמצא לפחות במקביל לגלגל האחורי של הקארט הדוחק. **הענישה:** אם לא הושג יתרון עונש זמן של עד 10 שניות. אם הושג יתרון עונש מיקום של עד 10

מקומות. יתרון נחשב אם הקארט הדוחק הרוויח מקום, הקארט הנדחק איבד מקום פרש או סבל מנזק שגרם לו לאבד מקום/לפרוש.



דחיפה מאחור

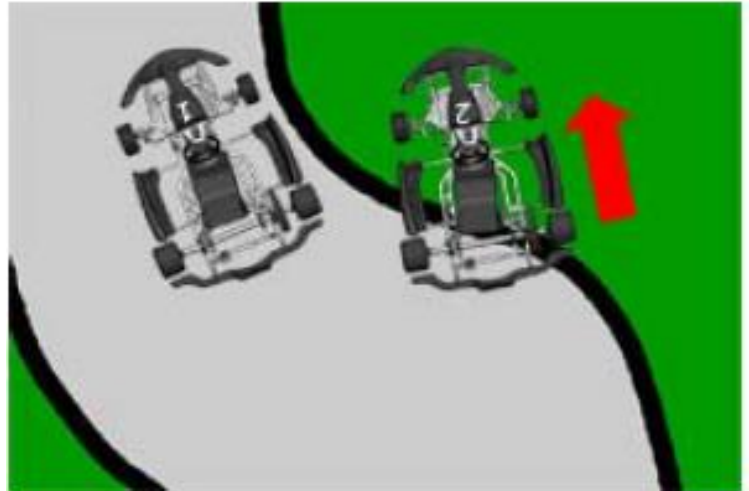
מצב בו קארט פוגע עם חלקו הקדמי בחלקו האחורי של קארט שלפניו גם אם לא במכוון. עוצמת הפגיעה אינה רלוונטית אלא התוצאה. **הענישה:** אם לא הושג יתרון - אזהרה. אם הושג יתרון עונש מיקום של עד 10 מקומות. יתרון נחשב אם הקארט הפוגע מרוויח מקום ולא מפסיד לו חזרה באותה הקפה או הקארט הנפגע מאבד מקום/פרש או סבל מנזק שגרם לו לאבד מקום/לפרוש.



קיצור מסלול

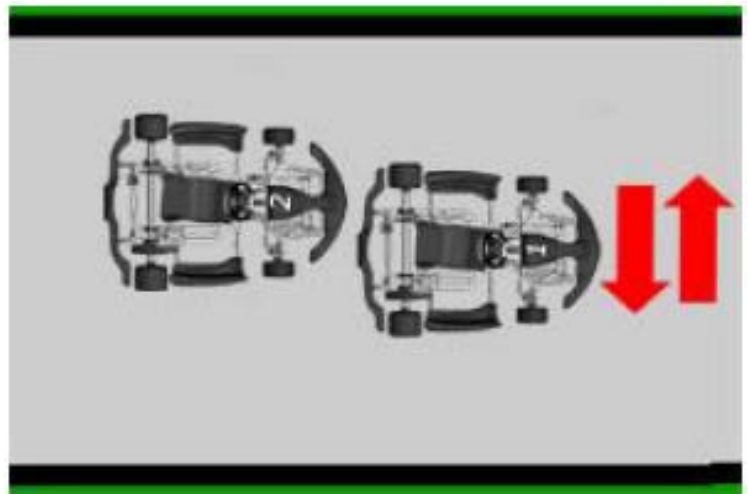
קארט יוצא מגבולות המסלול באופן מלא וחוזר בנקודה אחרת מכל סיבה שהיא. **הענישה:** אם לא הושג יתרון - אזהרה. אם הושג יתרון עונש מיקום של עד 10 מקומות. יתרון נחשב אם הקארט הפוגע מרוויח מקום או זמן ואלה לא מוחזרים באותה הקפה או משפיע אל נהיגתו של קארט אחר בעת החזרה למסלול בין אם בזמן,

מקום או פרישה.



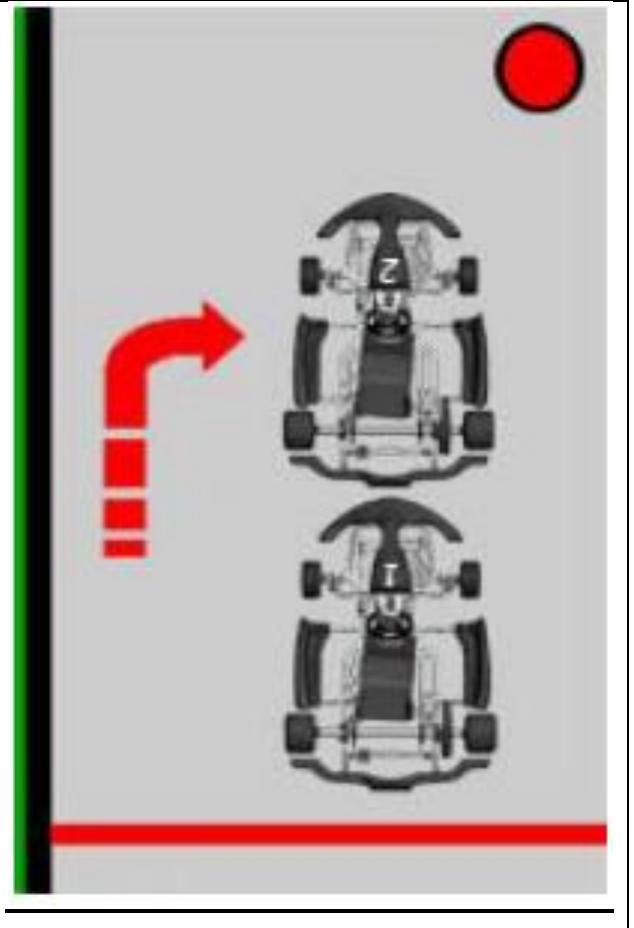
זיגזוג (וויבינג)

קארט מוביל מבין שניים משנה כיוון יותר מפעמיים בקטע ישר ברוחב של מעל קארט ללא קשר למרחק ביניהם או אם הקארט העוקב הצליח לבסוף לעקוף. **הענישה**: אם לא הושג יתרון - אזהרה. יתרון נחשב לביצוע המהלך פעם שנייה ויחייב בעונש מיקום של עד 10 מקומות.



עקיפה בהקפת חימום טרם זינוק

מצב בו קארט עוקף קארט אחר אחרי הקו האדום וטרם הזינוק. **הענישה**: פסילה.



נספח ג': עונשים סטנדרטים של העמותה לקארטינג

טבלה זו היא לשימוש בעלי התפקיד כדי שמתן העונשים יהיה אחיד בכל המירוצים שבחסות העמותה. העונשים משתנים בהתאם לפעילות הרלוונטית - אימון, דירוג או מירוץ. ישנם מקרים בהם ניתן להעניש במספר סוגי עונשים. בעלי התפקיד יקבעו את חומרת העונש כתלות בתנאי חומרת המקרה.

הפרה	אימון	דירוג	מירוץ
התנהגות משתתף			
התנהגות בלתי ספורטיבית	קנס פסילה בקשה להשהייה	קנס פסילה בקשה להשהייה	קנס פסילה בקשה להשהייה
השתתפות במקצה הלא נכון	קנס	איבוד הזמנים	פסילה
איחור או אי הופעה לתדריך נהגים סעיף			קנס
נהיגה בקארט של נהג אחר או שימוש בקארט לא רשום או שימוש בציוד לא מאושר	קנס	פסילת הנהג הרשום והלא רשום	פסילה בקשה להשהייה
קבלת עזרה אחרי עזיבת הגריד המוקדם		איבוד כל הזמנים	פסילה
איש צוות או מכונאי מתקרב לנהג בשקילה		קנס איבוד הזמן המהיר ביותר פסילה	קנס מקום אחד פסילה
פגיעה פיזית או בעל פה באדם אחר	פסילה בקשה להשהייה	פסילה בקשה להשהייה	פסילה בקשה להשהייה

קנס פסילה בקשה להשייה	איבוד הזמן המהיר קנס פסילה בקשה להשייה	קנס פסילה בקשה להשייה	אי קיום הוראות או סירוב לשתף פעולה או הפרעה לבעלי תפקיד
הזנקת מרוצים			
אזהרה אם לא הושג מקום הורדה עד 10 מקומות פסילה			משתמש בכל דרך שלא מסלול כדי לחזור למקומו
פסילה			לא במקום אחרי קו אדום בהקפת חימום או בזינוק
מקום אחד פסילה			משיג מקום אחרי קו החימום סעיף
קנס מקום אחד סוף הגריד			עצרה לא במקום על הגריד בזינוק מהמקום
פסילה			יוצא מהכסא או מנסה להניע קארט שנתקע על הגריד בזינוק מהמקום
הורדה עד 10 מקומות			זינוק מוקדם או נגיעה בקו שרוול זינוק
מקום אחד סוף הגריד פסילה			גורם במכוון לזינוק פסול
מירוץ	דירוג	אימון	הפרת דגלים סעיף
פסילה	איבוד הזמן המהיר ביותר	אזהרה	עקיפה בדגל צהוב
פסילה בקשה להשייה	איבוד זמנים בקשה להשייה	קנס	אי ציות לדגל שחור או דגל שחור
הרחקה	אזהרה פסילה	אזהרה	אי ציות לדגל כחול
פסילה	איבוד זמן מהיר פסילה	אזהרה	אי ציות לדגל שחור עם עיגול כתום
פסילה קנס			אי ציות לדגל כחול עם X אדום
פסילה קנס			אי ציות לדגל כחול עם X אדום והפרעה לקארטים העוקפים
התנהגות נהג			
פסילה קנס	פסילה קנס	פסילה קנס	לא לובש את ציוד המירוץ
מקום אחד	איבוד הזמן המהיר ביותר	קנס	מחמם או משפשף צמיגים
פסילה	איבוד זמן המהיר פסילה	פסילה	מניע קארט כשזה אסור
פסילה	איבוד הזמן המהיר ביותר פסילה	קנס פסילה	גורם לדגל אדום בכוונה
קנס	קנס	קנס	נסיעה מהירה בפיטס

קנס פסילה	קנס פסילה	קנס פסילה	נהיגה בקארט באזורים אסורים
קנס	קנס	קנס	אי הרמת יד בכניסה או ביציאה למסלול
קנס פסילה	קנס פסילה	קנס	נהיגה נגד הכיוון
קנס פסילה	איבוד כל הזמנים פסילה	קנס	קיצור מסלול במכוון עם או בלי להשיג יתרון
מקום אחד	מקום אחד	אזהרה	השגת יתרון בנהיגה לא על המסלול
פסילה	פסילה	פסילה	איבוד שליטה בקארט
פסילה	פסילה	פסילה	מהווה סכנה לנהגים אחרים כולל מהירות איטית או שפכת נזלים או כל סיבה אחרת
פסילה	פסילה	פסילה	תיקון לא מורשה בקארט על המסלול
אזהרה הורדה עד 10 מקומות פסילה	אזהרה איבוד הזמן המהיר ביותר פסילה	אזהרה פסילה	מניעה או הפרעה לעקיפה חוקית
אזהרה הורדה עד 10 מקומות פסילה	אזהרה איבוד הזמן המהיר ביותר פסילה	אזהרה פסילה	גרימה לתאונה במתכוון או שלא במתכוון
אזהרה הורדה עד 10 מקומות פסילה פסילה	אזהרה איבוד הזמן המהיר ביותר פסילה פסילה	אזהרה פסילה	הוצאת נהג אחר בכח מהמסלול בכוונה או שלא בכוונה
הורדה עד 2 מקומות			מגע כדי להשיג מקום
מרוץ	דירוג	אימון	הפרות טכניות
עד 0.5 ק"ג - הורדה 10 מקומות מעל 0.5 ק"ג - פסילה	פסילה איבוד כל הזמנים		תת משקל
אזהרה פסילה	אזהרה איבוד הזמן המהיר ביותר	אזהרה	מעל רמת רעש מותרת
סוף הגריד או זינוק מהפיטס			תיקונים מורשים אחרי דגל אדום
פסילה	פסילה איבוד כל הזמנים		תיקונים לא מורשים אחרי דגל אדום
פסילה	איבוד כל הזמנים סוף הגריד		לא עובר שקילה או עוזב את אזור השקילה בלי רשות
פסילה	פסילה		איבוד חלקי מבנה אם הוצג דגל פסילה טכנית או לא
פסילה טכנית	פסילה טכנית	פסילה טכנית	איבוד מגן חום
פסילה טכנית	פסילה טכנית	פסילה טכנית	ראש/משתיק סדוק או שבור
פסילה טכנית	פסילה טכנית איבוד כל	פסילה טכנית	איבוד ראש/משתיק

	הזמנים פסילה		
פסילה טכנית פסילה	פסילה טכנית איבוד כל הזמנים פסילה	פסילה טכנית	איבוד תיבת יניקת אוויר
פסילה טכנית פסילה	פסילה טכנית איבוד כל הזמנים פסילה	פסילה טכנית	איבוד הפודים הצדדיים, פגוש קדמי או מגן מוט הגה
פסילה טכנית קנס	פסילה טכנית קנס איבוד הזמן המהיר ביותר פסילה	פסילה טכנית קנס	חוסר, איבוד או ציוד בטיחות נהג חופשי
פסילה טכנית פסילה	פסילה טכנית איבוד כל הזמנים פסילה	פסילה טכנית	הפרה טכנית על המסלול לפי בעלי התפקיד
פסילה	איבוד כל הזמנים סוף הגריד		תיקון לא מורשה או החלפת חלק לאחר שסומן
פסילה	איבוד כל הזמנים סוף הגריד		דף טכני לא מושלם או חסר
פסילה	איבוד כל הזמנים סוף הגריד		חסרים מספרים סידוריים בדף הטכני או שימוש בציוד לא רשום
פסילה	איבוד כל הזמנים סוף הגריד		חותמות שבורות או חסרות על מנוע, שלדה או צמיגים
פסילה	איבוד כל הזמנים סוף הגריד		לא נכנס ל-Park Ferme לפי ההוראות
פסילה	איבוד כל הזמנים סוף הגריד		הפרה טכנית בזמן הבדיקה
פסילה	איבוד כל הזמנים סוף הגריד		שימוש בצמיגים לא מורשים או צמיגים נוספים
פסילה	איבוד כל הזמנים סוף הגריד		נכשל בבדיקת דלק

הפרות תקנון – הפרות חוזרות

הפרה חוזרת של התקנון תגרום לכך שחומרת העונש תגבר לכל מקרה. במקרים שיש הרבה הפרות במקרה אחד ניתן לתת עונשים עוקבים. ניתן לתת עונשים מצורפים.

דרגות חומרת העונשים

ניתן לתת עונשים לפי דרגות החומרה הבאות:

אזהרה

קנס כספי של עד 500 שקלים

עונש איבוד מקום

עונש זמנים

עונש מרחקים (הקפות)

פסילה

השהייה (רק ע"י העמותה)

תקופת ניסיון

נהג שביצע הפרות חוזרות ונשנות יכול לקבל תקופת ניסיון עם תנאים מגבילים שהוא חייב לעמוד בהם.